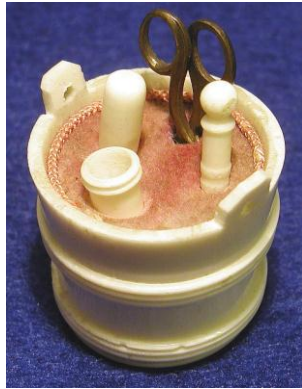




Porcelaine de Meissen de 1740



Nécessaire pour enfants

Ce musée montre d'une façon très clair, des dés et des ustensiles à coudre venant du monde de l'antiquité jusqu'à aujourd'hui. On y trouve des pièces faites pour un usage simple de différentes formes et qualité, ainsi que des pièces rares et très précieuses. Pour le connaisseur l'émerveillement se lit sur son visage et il est surpris par la beauté de ce monde particulier.

**Pour les groupes une introduction en anglais de courte durée est offerte, pour mieux connaître l'histoire du dé à coudre de l'époque des hommes du Néanderthal à ce jour. Pour une visite guidée, prière de nous aviser!**



Paon – laiton – victorien - Angleterre,



Le musée du dés à coudre se trouve à 1 km, hors de la ville de Creglingen, vis à vis de « **l'Eglise du Seigneur** » avec le fameux autel de Riemenschneider dans la vallée pittoresque de la rivière Tauber entre Bad Mergentheim et Rothenburg o. d. Tauber. au bord de la « **Route Romantique** ».



### Heures d'ouverture :

1er Avril au 31 Octobre: Mardi au Dimanche :

**10h00 à 12h30 et 14h00 à 17h00**

1er Novembre au 31 Mars:

Mardi au Dimanche : **13h00 à 16h00**

**24 /25 /31 Décembre + 7 Janvier à 28 Février :**

le musée **FERME**

**Pour les groupes de plus de 20 personnes; Aviser on vous ouvrira.**



# Musée du dés à coudre Creglingen



**D-97993 Creglingen  
Kohlesmühle**

Téléphone: 0049-7933-370

Fax: 0049-7933-443

E-mail: [info@fingerhutmuseum.de](mailto:info@fingerhutmuseum.de)

[www.fingerhutmuseum.de](http://www.fingerhutmuseum.de)

Propriétaire: Brigitte Greif



## Le Musée du dé à coudre à Creglingen

L'ouverture du musée du dé à coudre, a été faite le 8 Août 1982 à Creglingen en présence de Thorvald et Brigitte Greif. La base de ce musée privé, unique au monde, est l'héritage des frères Gabler à Schorndorf qui a été repris en 1963 par le père de Thorvald Greif ; Mr. Helmut Greif.

Malheureusement, peu de temps après un incendie a complètement détruit ce lieu de fabrication. C'est pour cette raison essentielle que Mr. Helmut Greif, a fait de profondes recherches sur l'histoire des dés à coudre. Ces recherches ont été primordiales pour le musée, elles ont permis d'honorer les manufactures qui ont fait de grands efforts pour protéger les mains de femmes contre les piqûres d'épingles. Ces mêmes manufactures, ont élaboré des dés aux formes spéciales et très raffinées.

Pour satisfaire la demande des collectionneurs la famille Greif continue la production des dés à coudre. L'artisanat familial crée des pièces uniques et ainsi des petites séries.



Production Helmut Greif



Production Thorvald Greif

Couverture : Dé émaillé en or de la famille Greif

## L'HISTOIRE DU DÉ À COUDRE

**Avant Jésus-Christ :**

Il y a  **trente mille ans**  tout proche de Moscou, lors de déterrements, on a découvert des os avec lesquels les chasseurs de mammouths, ont brodé des perles sur du cuir.

**Dix mille ans**  avant notre ère, des hommes ont utilisés des pierres à percer pour faciliter la couture.



En région méditerranéenne, il y a **deux mille cinq cent ans**  les hommes utilisèrent des dés en bronze et des perceurs à aiguilles pour trouser différents matériaux.

Après Jésus-Christ: **Année 100 :** Les Romains façonnent les dés en bronze et font du troc dans l'Europe.

**Année 1150:** Au couvent où a séjourné Hildegard de Bingen, on a trouvé dans son trousseau un dé à coudre.



**Année 1500:** Les premiers chefs-d'œuvre de dés à coudre sont retrouvés chez les manufacturiers à Nuremberg. Paracelsus découvre le zinc qui rend possible la production du cuivre jaune et du laiton, ce qui a permis de créer des dés de cette matière. **Année 1537:** Le premier règlement régissant les manufactures de dés à coudre, entre en vigueur. **Année 1568:** Jost Ammann imprime un livre qui montre par gravure sur bois tous les métiers artisanaux, plus une nouvelle façon de production de dés à coudre. **Année 1628:** Découverte de moulins de dés à coudre en Hollande. Plus tard on a établi, un cartel pour les manufacturiers de dés.



**Année 1696:** Bernhard v. der Becke d'Iserlohn construit un nouvel atelier pour la production de dés en

laiton, dans un moulin à eau à Sundwig.

**Année 1700:** La production mécanique de dés à coudre a débuté à Londres, son inventeur le hollandais J. Lofting créa une usine pour sa fabrication. **Année 1710:** Dans la Rhénanie, à Sundwing et à Iserlohn la production industrielle des dés à coudre devient très importante.

**Année 1756:** Les Suédois tentent par espionnage, de découvrir le secret de fabrication du dé à coudre

**Année 1763:** L'impératrice Maria Theresia d'Autriche débauche des maîtres de production de dés à Nuremberg, ceux-ci quittent la ville cachés dans des chariots remplis de paille et tirés par des chevaux. Ils rejoignent l'Autriche et commencent la création des dés.

**Année 1824:** L'orfèvre J.F. Gabler de Schorndorf présente ses dés à coudre en public. Ceci marque le début de la plus grande production mondiale du dé à coudre.

Avec les deux entreprises: Soerge & Stollmeyer à Schwäbisch Gmünd et Lotthammer à Pforzheim l'Allemagne du sud devient le centre du monde de la production du dé à coudre. Dans d'autres pays comme la France, l'Angleterre et l'Amérique on a aussi retrouvés des centres de production.



**Année 1963:** Vente de la maison Gabler à Helmut Greif de Winterbach. Monsieur Greif remis à neuf l'usine de fabrication qui a été détruite peu de temps après par un incendie.